

Non utilizzare apparecchi di riscaldamento individuali o portatili, se non eccezionalmente, previo controllo della loro efficienza (corretta alimentazione, rispetto di misure precauzionali, rispetto delle istruzioni di sicurezza, posizionamento lontano da materiali combustibili) dal personale tecnico



Non utilizzare fornelli elettrici all'interno dei luoghi di lavoro



Mantenere libere da materiali combustibili non essenziali le aree normalmente non frequentate da personale ed ogni area dove un incendio potrebbe svilupparsi senza poter essere individuato rapidamente e adottare in tali aree idonee precauzioni per proteggere tali aree contro l'accesso di persone non autorizzate



Effettuare controlli tali da assicurare che il luogo di lavoro sia lasciato in condizioni di sicurezza



Controllare che le apparecchiature elettriche, che non devono restare in servizio, siano messe fuori tensione

Controllare che le eventuali fiamme libere siano spente o lasciate in condizioni di sicurezza

Controllare che tutti i rifiuti e gli scarti combustibili siano rimossi

Controllare che tutti i materiali infiammabili siano depositati in luoghi sicuri



PER INFORMAZIONI TELEFONARE ALLA S.C. SAI/SPP ai numeri interni 5885 o 4550



Presidi Ospedalieri:
Molinette, Dermatologico, S. Lazzaro, S. Giovanni Antica Sede
Centro Traumatologico Ortopedico, Istituto Chirurgico Ortopedico Regina Maria Adelaide
Infantile Regina Margherita, Ostetrico Ginecologico S. Anna
S.C. SAI/SPP San Giovanni Battista
Direttore: Arch. Loretta Guerrizio - tel.011.633.4740 fax 011.633.4009

INFORMATIVA ANTINCENDIO SAN GIOVANNI BATTISTA

La norma individua **gli Ospedali luoghi a rischio di incendio elevato** per la presenza di sostanze infiammabili, le condizioni dei locali e di esercizio, l'affollamento degli ambienti e le limitazioni motorie dei degenti che rendono difficoltosa l'evacuazione in caso di incendio.

La norma stabilisce che per contenere il rischio debbano essere assunte **misure tecniche** (vie d'esodo, compartimentazioni, mezzi di estinzione e rilevazione, ecc.) e **misure organizzative**.

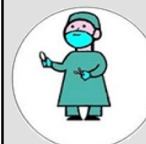
Le misure organizzative sono il **Piano di Emergenza** e il **Regolamento antincendio**.

Di seguito sono indicate le modalità di segnalazione allarme stabilite dai Piani di Emergenza dei presidi



Il dipendente che riceve l'allarme e/o avvista il principio d'incendio deve:

- 1. Accertare in tempi rapidi la natura dell'evento (incendio, fumo, scoppio, ecc.)**
- 2. Comporre i numeri dell'emergenza :**
 - 011/633 3333 Molinette San Lazzaro
 - 011/633 4222 San Vito
 - 011/633 3555 S. Giovanni antica sede
 - 011/6313181 Dental School
 - 011/6333225 Istituto Rosmini
 - 011/633 3147 Uffici v. Nizza
 - 011/4428090 IRV casa protetta
 - a voce Poliambulatorio v. S. F. da Paola
- 3. Avvisare il designato alla sicurezza in turno presente in reparto (in area presidiata)**



Di seguito sono indicate le principali norme contenute nel Regolamento interno antincendio che tutti i dipendenti sono tenuti a rispettare.

Le norme sono rivolte alla generalità del personale (i casi specifici sono nel Regolamento consultabile sul sito aziendale).

**NORME INTESA A RIDURRE LA PROBABILITÀ DI
INSORGENZA INCENDI NEI PRESIDII AZIENDALI O A
FACILITARE L'ESODO IN CASO D'EMERGENZA**

**Rispettare
il divieto di
fumo in
Azienda**



**Limitare il quantitativo dei
materiali infiammabili o
facilmente combustibili a
quello strettamente necessario
per la normale conduzione
dell'attività e tenere lontani tali
materiali lontani dalle vie d'esodo**



**Chiudere le
ante dei
carrelli dopo
aver inserito
il materiale e
riporre la
biancheria e i
rifiuti (in
particolare il
cartone da
compattare)
all'interno dei
contenitori**



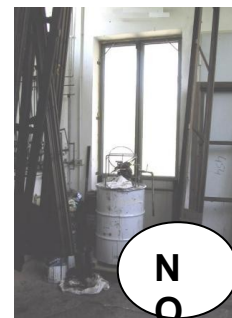
**Non posizionare i materiali
facilmente combustibili in
prossimità di apparecchiature
elettriche e delle prese di
aerazione dei computer i quali,
lasciata la postazione, devono
essere tenuti spenti**



**Nell'utilizzo di attrezzature e impianti
elettrici rispettare le misure di
sicurezza impartite ed accertarsi
che il cavo elettrico, necessario ad
una alimentazione
provvisoria
di una
apparecchiatura,
abbia la
lunghezza
strettamente
necessaria**



**Assicurarsi che le vie
di uscita e le uscite
di piano siano
sempre disponibili
per l'uso e
tenute libere da
ostruzioni in ogni
momento**



**Assicurarsi che ogni
porta sul percorso di uscita sia apribile
facilmente ed immediatamente dalle
persone o, nel caso di accorgimenti
antintrusione dall'esterno, possa essere
aperte dall'interno in caso di emergenza**

**Assicurarsi che, nel caso di porte
scorrevoli, possano essere aperte nel
verso dell'esodo in mancanza di
alimentazione elettrica**

**Assicurarsi che le
attrezzature
e gli impianti
antincendio
siano nelle
normali condizioni
operative e facilmente
accessibili**



**Non parcheggiare l'auto davanti alle
uscite di sicurezza esterne**



**Non ingombrare l'eventuale passaggio
dei mezzi di soccorso collocando la
propria auto davanti ad un portone e/o
lungo uno dei viali del cortile**

**Mantenere chiuse le porte
resistenti al fuoco**



**Non utilizzare gli
ascensori in caso
di incendio**



**Rispettare le procedure
dei piani di emergenza
indicate dai designati
alla sicurezza d'area,
illustrate nelle
informative
aziendali e nelle tabelle
esemplificative esposte
nei luoghi di lavoro
(numeri telefono dedicati,
segnalazione allarme, ecc.)**

**Partecipare alle
esercitazioni antincendio
programmate**

